

รายงานสรุปผลการรับฟังความคิดเห็น  
เรื่อง ร่างเทศบัญญัติเทศบาลตำบลสันทรายงาม  
เรื่อง อัตราค่าธรรมเนียมและยกเว้นค่าธรรมเนียมเกี่ยวกับการจัดการสิ่งปฏิกูลและมูลฝอย พ.ศ. ....

๑. การรับฟังความคิดเห็นของประชาชนต่อร่างเทศบัญญัติ

- ๑.๑ ดำเนินการรับฟังความคิดเห็นระหว่างวันที่ ๙ - ๑๒ มีนาคม ๒๕๖๙
- ๑.๒ สถานที่ : อาคารเอนกประสงค์ของหมู่บ้าน ทั้ง ๗ หมู่บ้านในพื้นที่ตำบลสันทรายงาม
- ๑.๓ กลุ่มเป้าหมาย ประชาชนในเขตเทศบาลตำบลสันทรายงาม ทั้ง ๗ หมู่บ้าน

๒. การดำเนินงาน

หมู่ที่	ผู้ลงทะเบียนเข้าร่วม ประชาคม / คน	ตอบแบบรับฟังความ คิดเห็น / คน	คิดเป็นร้อยละ
๑	๖๑	๓๗	๖๐.๖๖
๒	๗๕	๗๒	๙๖.๐๐
๓	๖๖	๕๑	๗๗.๒๘
๔	๓๓	๙	๒๗.๒๘
๕	๖๖	๔๗	๗๑.๒๒
๖	๔๒	๓๓	๗๘.๕๘
๗	๖๑	๔๙	๘๐.๓๓

๓. สรุปผล

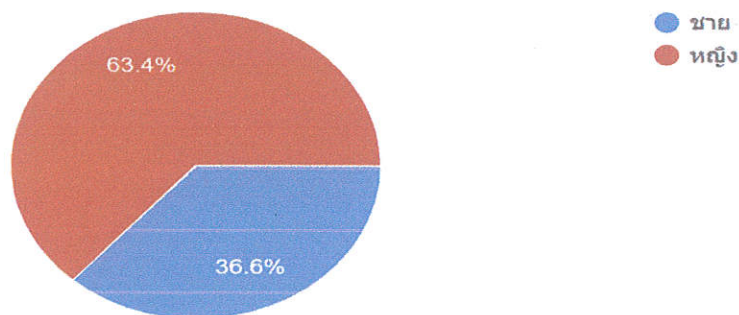
๓.๑ กลุ่มเป้าหมายในการดำเนินการ

พบว่า มีผู้ร่วมแบบรับฟังความคิดเห็นรวมจำนวน ทั้งหมด ๒๙๘ คน

ตอนที่ ๑ ข้อมูลทั่วไปของผู้ตอบแบบรับฟังความคิดเห็น

เพศ

คำตอบ 298 ข้อ

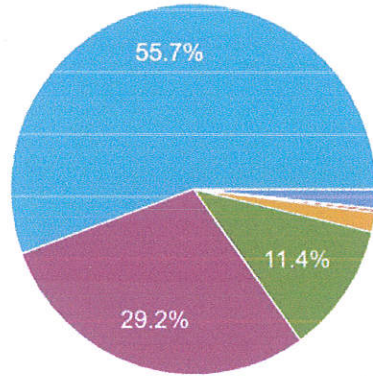


เพศชาย จำนวน ๑๐๙ ราย คิดเป็น ๓๖.๖ %

เพศหญิง จำนวน ๑๘๙ ราย คิดเป็น ๖๓.๔ %

### อายุ

คำตอบ 298 ข้อ



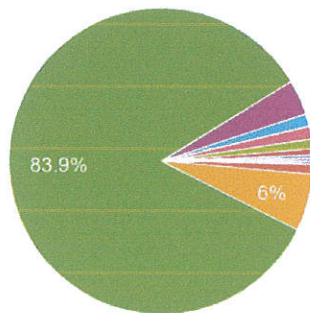
- 20 หรือต่ำกว่า
- 21-30 ปี
- 31-40 ปี
- 41-50 ปี
- 51-60 ปี
- 61 ปีขึ้นไป

อายุ	จำนวน	คิดเป็น %
๑.๒ อายุ ๒๐ปี หรือต่ำกว่า	จำนวน ๕ ราย	คิดเป็น ๑.๗ %
๒๑ - ๓๐ ปี	จำนวน ๑ ราย	คิดเป็น ๐.๓ %
๓๑ - ๔๐ ปี	จำนวน ๕ ราย	คิดเป็น ๑.๗ %
๔๑ - ๕๐ ปี	จำนวน ๓๔ ราย	คิดเป็น ๑๑.๔ %
๕๑ - ๖๐ ปี	จำนวน ๘๗ ราย	คิดเป็น ๒๙.๒ %
๖๑ ปี ขึ้นไป	จำนวน ๑๐๔ ราย	คิดเป็น ๓๕.๐ %

### อาชีพ

คำตอบ 298 ข้อ

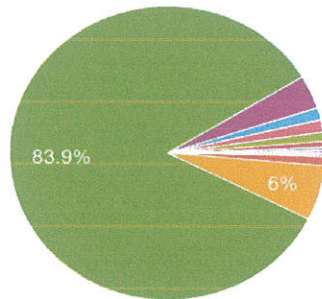
คัดลอกแผนภูมิ



- ข้าราชการ/พนักงานรัฐวิสาหกิจ
- ลูกจ้าง / พนักงานจ้างในหน่วยงานรัฐ หรือ...
- ค้าขาย / ประกอบอาชีพธุรกิจส่วนตัว
- เกษตรกรรม
- อื่น ๆ โปรดระบุ
- ข้าราชการบำนาญ
- รับจ้างทั่วไป
- ไม่ระบุ

อาชีพ

คำตอบ 298 ข้อ



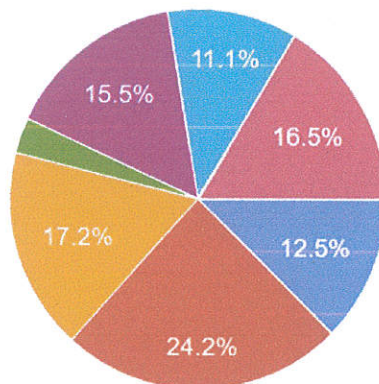
- ไม่มี
- ไม่ไต่ระดับ
- รับจ้าง

▲ 2/2 ▼

อาชีพ	จำนวน	คิดเป็น
เกษตรกร	41	๙๑.๑๑%
ค้าขาย	0	0%
รับจ้าง	1	๒.๒๒%
พนักงาน/ลูกจ้าง	2	๔.๔๔%
ข้าราชการ	1	๒.๒๒%

หมู่ที่

คำตอบ 297 ข้อ



- หมู่ที่ 1
- หมู่ที่ 2
- หมู่ที่ 3
- หมู่ที่ 4
- หมู่ที่ 5
- หมู่ที่ 6
- หมู่ที่ 7

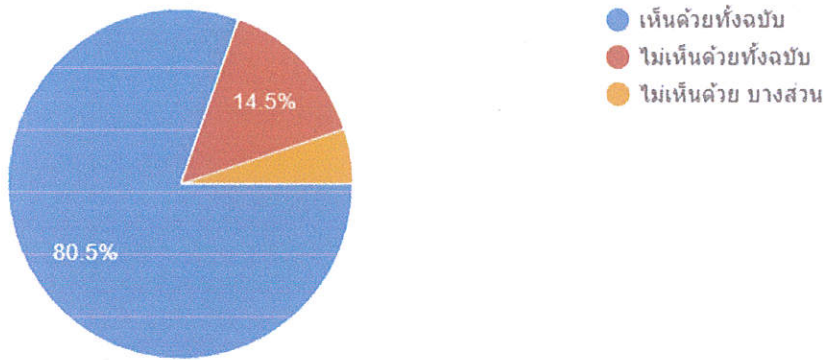
แยกรายหมู่

หมู่ที่	จำนวน	คิดเป็น
หมู่ที่ ๑	๓๓	คิดเป็น ๑๑.๑ %
หมู่ที่ ๒	๔๙	คิดเป็น ๑๖.๕ %
หมู่ที่ ๓	๓๙	คิดเป็น ๑๓.๑ %
หมู่ที่ ๔	๗	คิดเป็น ๒.๓ %
หมู่ที่ ๕	๕๐	คิดเป็น ๑๖.๘ %
หมู่ที่ ๖	๓๓	คิดเป็น ๑๑.๑ %
หมู่ที่ ๗	๔๙	คิดเป็น ๑๖.๕ %

### ขอแสดงความคิดเห็น



คำตอบ 297 ข้อ



แสดงความคิดเห็น ดังนี้

เห็นด้วยทั้งฉบับ

จำนวน 239 คิดเป็น 80.5%

ไม่เห็นด้วยทั้งฉบับ

จำนวน 43 คิดเป็น 14.5%

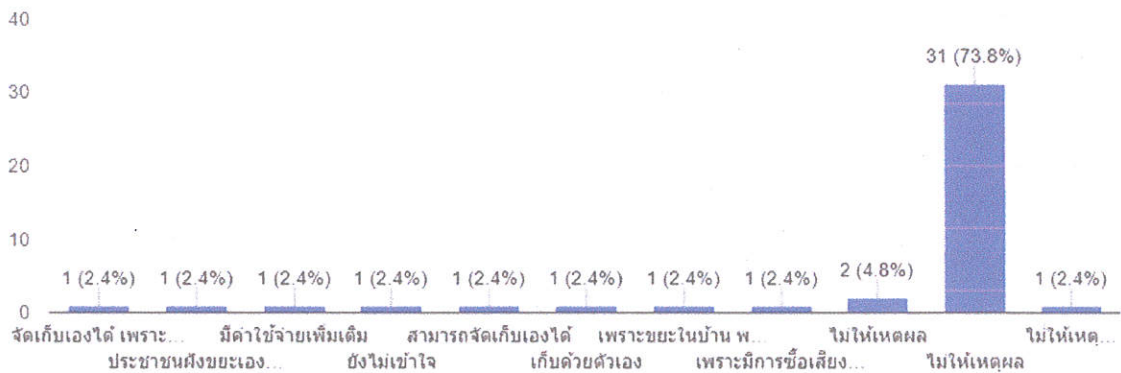
เห็นด้วยบางส่วน โดยไม่เห็นด้วยในข้อ .....

จำนวน 15 คิดเป็น 5.0%

### ไม่เห็นด้วยทั้งฉบับ เพราะเหตุใด



คำตอบ 42 ข้อ



กรณีไม่เห็นด้วยทั้งฉบับแสดงความคิดเห็น ดังนี้

๑. จัดเก็บเองได้ เพราะมีบ่อขยะอยู่แล้ว

๒. ประชาชนฝั่งขยะเองหลังบ้านอยู่แล้ว

๓. มีค่าใช้จ่ายเพิ่มเติม

๔. ยังไม่เข้าใจ

๕. สามารถจัดเก็บเองได้/เก็บด้วยตนเอง

๖. เพราะขยะในบ้าน พอมีทางแก้ไขปัญหาเองได้ เผาในสวน

๗. เพราะมีการซื้อเสียงประชาคมตั้งแต่โรงงานขยะจะเข้ามา ดึง ไม่มีความโปร่งใส แม้มีการทักท้วง

ต่อต้านมาตลอดก็ไม่มีความชัดเจนเท่ากับมีการยึดยึดโรงงานขยะมาให้ชุมชน โดยไม่มีการชี้แจงประโยชน์หรือผลข้างเคียงที่เป็นอันตรายให้ประชาชนรู้อย่างชัดเจนเท่ากับมีการซื้อเสียงประชาคมเข้ามาตั้งแต่แรก. ขยะเท่ากับเขามีผลประโยชน์มหาศาล

๘. ไม่ให้เกิดผล

กรณีไม่เห็นด้วยบางส่วน ระบุข้อ แสดงเหตุผลดังนี้

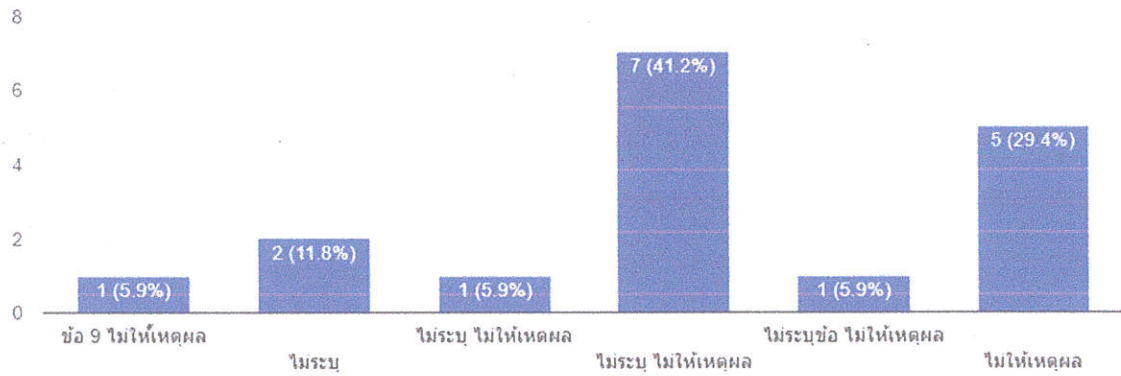
๑. ไม่เห็นด้วยในข้อ ๙ ไม่ให้เหตุผล
๒. ไม่ระบุข้อที่ไม่เห็นด้วย และไม่ให้เหตุผล

### ไม่เห็นด้วย บางส่วนในข้อ

ไม่เห็นด้วยในข้อ เพราะเหตุ

 คัดลอกแผนภูมิ

คำตอบ 17 ข้อ



ตอนที่ ๓ ข้อเสนอแนะเพิ่มเติม

- ไม่มีผู้แสดงความคิดเห็น -

ลงชื่อ



(นางชนกพิมพ์ โชติกะจิรัฐ)

นิติกร

## ภาคผนวก

๑. ภาพออกรับฟังความคิดเห็น
๒. ภาพการประชาสัมพันธ์ Facebook
๓. แบบรับฟังความคิดเห็น

ภาพกิจกรรมการรับฟังความคิดเห็น

หมู่ที่ ๑ บ้านสันทรายมูล





หมู่ที่ ๒ บ้านสันทรายงาม





# หมู่ ๓ บ้านชา





# หมู่ที่ ๔ บ้านหนองสามัคคี





# หมู่ที่ ๕ บ้านหนองบัว





# หมู่ที่ ๖ บ้านสันทรายทอง





# หมู่ที่ ๗ บ้านใหม่สันทราย



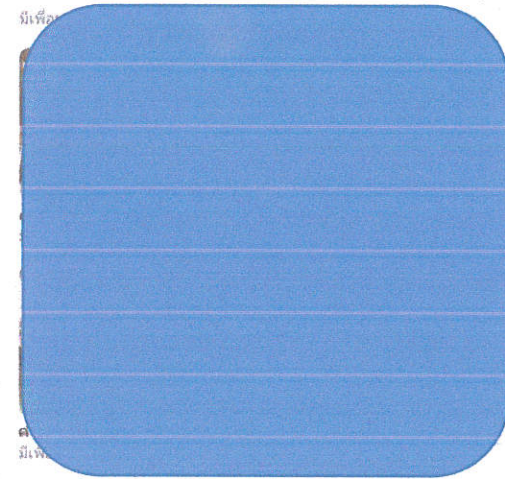
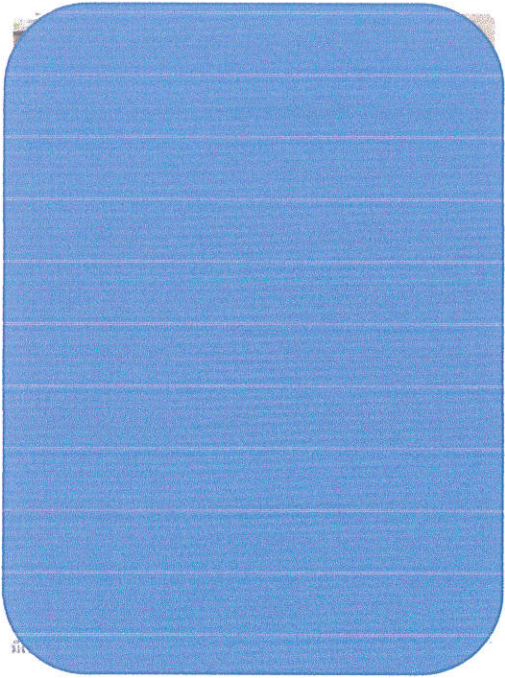


# ภาพประชาสัมพันธ์ ช่องทางเฟสบุ๊คเทศบาลตำบลลำทรายงาม

## เพื่อน

2,564 (รวมกัน 49 คน)

## ดูเพื่อนทั้งหมด



## รูปภาพ



## ดูรูปภาพทั้งหมด



## เทศบาลตำบล ลำทรายงาม

5 มีนาคม ๕9

### เหตุผลความจำเป็น

ร่างเทศบัญญัติเทศบาลตำบลลำทรายงาม เรื่อง อัตราค่าธรรมเนียมและยกเว้นค่าธรรมเนียม เกี่ยวกับการจัดการสิ่งปฏิกูลและมูลฝอย พ.ศ. ....

ด้วยกระทรวงสาธารณสุขได้ออก กฎกระทรวง กำหนดอัตราค่าธรรมเนียมและยกเว้นค่าธรรมเนียมเกี่ยวกับการจัดการสิ่งปฏิกูลและมูลฝอย พ.ศ.2567 ซึ่งมีผลบังคับใช้ตั้งแต่วันที่ 17 พฤศจิกายน 2568 และต่อมาได้ออก กฎกระทรวงกำหนดอัตราค่าธรรมเนียมและยกเว้นค่าธรรมเนียมเกี่ยวกับการจัดการสิ่งปฏิกูลและมูลฝอย (ฉบับที่ 2) พ.ศ.2568 ซึ่งกำหนดรายละเอียดเพิ่มเติมเกี่ยวกับอัตราค่าธรรมเนียมใบอนุญาตในการดำเนินการรับทำการเก็บ ขน กำจัด หรือหาประโยชน์จากการจัดการสิ่งปฏิกูลและมูลฝอย โดยทำเป็นธุรกิจหรือโดยได้รับประโยชน์ตอบแทนด้วยการคิดค่าบริการ รวมถึงกำหนดกรณีที่มีการนำพลังงานทดแทนหรือพลังงานสะอาดมาใช้ ให้จัดเก็บค่าธรรมเนียมในอัตราร้อยละ 90 ของอัตราที่องค์กรปกครองส่วนท้องถิ่นกำหนด ซึ่งจะมีผลบังคับใช้ตั้งแต่วันที่ 17 พฤศจิกายน 2569 นั้น

ดังนั้น เพื่อให้การกำหนดอัตราค่าธรรมเนียมและการยกเว้นค่าธรรมเนียมเกี่ยวกับการจัดการสิ่งปฏิกูลและมูลฝอยของเทศบาลตำบลลำทรายงามเป็นไปโดยสอดคล้องกับกฎหมายระเบียบ และหลักเกณฑ์ที่กำหนดไว้ในกฎกระทรวงดังกล่าว ตลอดจนเพื่อให้มีเครื่องมือทางกฎหมายที่เหมาะสมในการควบคุม กำกับ ดูแล และบริหารจัดการกิจการด้านสิ่งปฏิกูลและมูลฝอยให้มีประสิทธิภาพ เป็นธรรม โปร่งใส และส่งเสริมการใช้พลังงานทดแทนหรือพลังงานสะอาดในการดำเนินการ อันจะเป็นการคุ้มครองสุขอนามัยของประชาชน รักษาความสะอาดและสิ่งแวดล้อมในเขตเทศบาล

จึงมีความจำเป็นต้องจัดทำร่างเทศบัญญัติเทศบาลตำบลลำทรายงาม เรื่อง อัตราค่าธรรมเนียมและยกเว้นค่าธรรมเนียมเกี่ยวกับการจัดการสิ่งปฏิกูลและมูลฝอย พ.ศ. .... เพื่อเสนอขอความเห็นชอบตามขั้นตอนของกฎหมายต่อไป

อ้างอิงกฎกระทรวง <https://drive.google.com/.../1qjrjuvQo2...>

สามารถแสดงความคิดเห็นได้ที่

<https://docs.google.com/.../1FAIpQLSff2rx6CGk.../viewform...>

(ตั้งแต่ 4 มีนาคม 2569 ถึง 16 เมษายน 2569) **ดูน้อยลง**

ธรรมเนียมและยกเว้นค่าธรรมเนียมเกี่ยวกับการจัดการสิ่งปฏิกูลและมูลฝอย พ.ศ. .... เพื่อเสนอขอความเห็นชอบตามขั้นตอนของกฎหมายต่อไป

อ้างอิงกฎกระทรวง <https://drive.google.com/.../1qjrjuvQo2...>

สามารถแสดงความคิดเห็นได้ที่

<https://docs.google.com/.../1FAIpQLSff2rx6CGk.../viewform...>

(ตั้งแต่ 4 มีนาคม 2569 ถึง 16 เมษายน 2569) **ดูน้อยลง**

**กฎกระทรวงกำหนดอัตราค่าธรรมเนียมและยกเว้นค่าธรรมเนียมเกี่ยวกับการจัดการสิ่งปฏิกูลและมูลฝอย (ฉบับที่ 2) พ.ศ. 2568**

**สรุปสาระสำคัญของกฎกระทรวงกำหนดอัตราค่าธรรมเนียมและยกเว้นค่าธรรมเนียมเกี่ยวกับการจัดการสิ่งปฏิกูลและมูลฝอย พ.ศ. 2567**

ฉบับนี้มีผลบังคับใช้ตั้งแต่วันที่ 17 พฤศจิกายน 2568

**มีผลบังคับใช้ตั้งแต่วันที่ 17 พฤศจิกายน 2568**

**กรณีการนำพลังงานทดแทนหรือพลังงานสะอาดมาใช้ในการเก็บและนำมูลฝอย หรือในการนำกลับใช้ใหม่ หรือการนำขยะอินทรีย์มาผลิตเป็นปุ๋ยหรือใช้ประโยชน์อื่นใด ให้คิดค่าธรรมเนียมในอัตราหรืออัตราส่วนที่ลดลง ดังนี้**

ประเภทการดำเนินการ	ค่าธรรมเนียมเดิม (บาท)	ค่าธรรมเนียมใหม่ (บาท)
การเก็บและนำกลับใช้ใหม่	5,000 บาท	500 บาท
การนำกลับใช้ใหม่	17,500 บาท	1,750 บาท
การนำขยะอินทรีย์มาผลิตเป็นปุ๋ยหรือใช้ประโยชน์อื่นใด	5,000 บาท	500 บาท

**กรณีการนำพลังงานทดแทนหรือพลังงานสะอาดมาใช้ในการเก็บและนำมูลฝอย หรือในการนำกลับใช้ใหม่ หรือการนำขยะอินทรีย์มาผลิตเป็นปุ๋ยหรือใช้ประโยชน์อื่นใด ให้คิดค่าธรรมเนียมในอัตราหรืออัตราส่วนที่ลดลง ดังนี้**

ประเภทการดำเนินการ	ค่าธรรมเนียมเดิม (บาท)	ค่าธรรมเนียมใหม่ (บาท)
การเก็บและนำกลับใช้ใหม่	5,000 บาท	500 บาท
การนำกลับใช้ใหม่	17,500 บาท	1,750 บาท
การนำขยะอินทรีย์มาผลิตเป็นปุ๋ยหรือใช้ประโยชน์อื่นใด	5,000 บาท	500 บาท

**ค่าธรรมเนียมและยกเว้นค่าธรรมเนียมเกี่ยวกับการจัดการสิ่งปฏิกูลและมูลฝอย พ.ศ. ....**

**ค่าธรรมเนียม**

ไม่เก็บ	ไม่เก็บ	ไม่เก็บ
ไม่เก็บ	ไม่เก็บ	ไม่เก็บ
ไม่เก็บ	ไม่เก็บ	ไม่เก็บ

**ยกเว้น**

ไม่เก็บ	ไม่เก็บ	ไม่เก็บ
ไม่เก็บ	ไม่เก็บ	ไม่เก็บ
ไม่เก็บ	ไม่เก็บ	ไม่เก็บ

**กรณีการนำพลังงานทดแทนหรือพลังงานสะอาดมาใช้ในการเก็บและนำมูลฝอย หรือในการนำกลับใช้ใหม่ หรือการนำขยะอินทรีย์มาผลิตเป็นปุ๋ยหรือใช้ประโยชน์อื่นใด ให้คิดค่าธรรมเนียมในอัตราหรืออัตราส่วนที่ลดลง ดังนี้**

ประเภทการดำเนินการ	ค่าธรรมเนียมเดิม (บาท)	ค่าธรรมเนียมใหม่ (บาท)
การเก็บและนำกลับใช้ใหม่	5,000 บาท	500 บาท
การนำกลับใช้ใหม่	17,500 บาท	1,750 บาท
การนำขยะอินทรีย์มาผลิตเป็นปุ๋ยหรือใช้ประโยชน์อื่นใด	5,000 บาท	500 บาท

**ค่าธรรมเนียม**

ไม่เก็บ	ไม่เก็บ	ไม่เก็บ
ไม่เก็บ	ไม่เก็บ	ไม่เก็บ
ไม่เก็บ	ไม่เก็บ	ไม่เก็บ

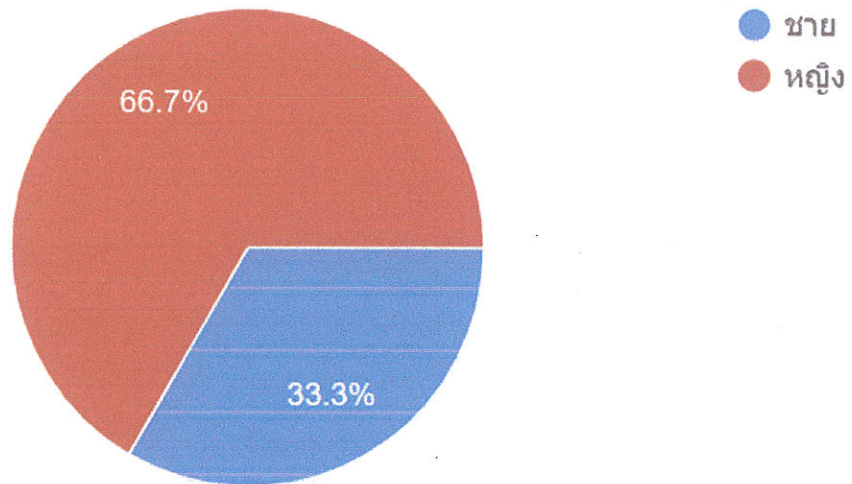
**ยกเว้น**

ไม่เก็บ	ไม่เก็บ	ไม่เก็บ
ไม่เก็บ	ไม่เก็บ	ไม่เก็บ
ไม่เก็บ	ไม่เก็บ	ไม่เก็บ

## มีผู้ตอบแบบรับฟังความคิดเห็นในช่องทางออนไลน์ จำนวน ๙ ราย

### เพศ

คำตอบ 9 ข้อ

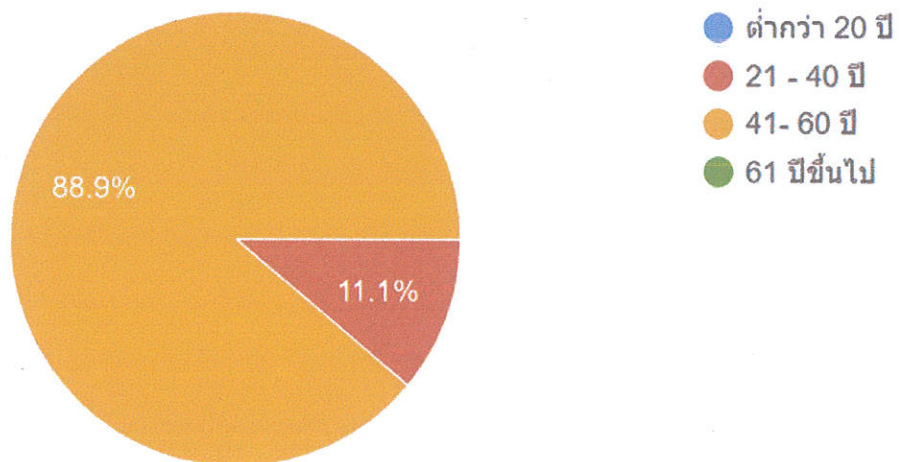


เพศ ชาย ๓

หญิง ๖

### อายุ

คำตอบ 9 ข้อ



อายุ ต่ำกว่า ๒๐ ไม่มี

๒๑ - ๔๐ จำนวน ๑ คิดเป็น ๑๑.๑ %

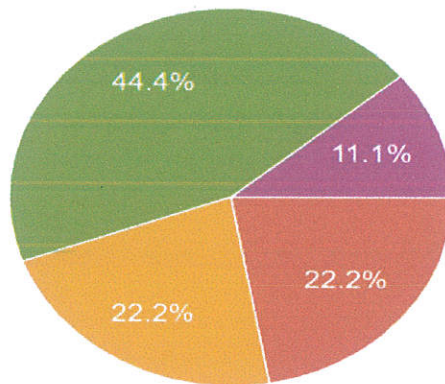
๔๑ - ๖๐ จำนวน ๘ คิดเป็น ๘๘.๙ %

๖๑ ปีขึ้นไป จำนวน ไม่มี

### ระดับการศึกษา



คำตอบ 9 ข้อ



- ประถมศึกษา
- มัธยมศึกษา
- ปวช. หรือ ปวส.
- ปริญญาตรี
- สูงกว่าปริญญาตรี

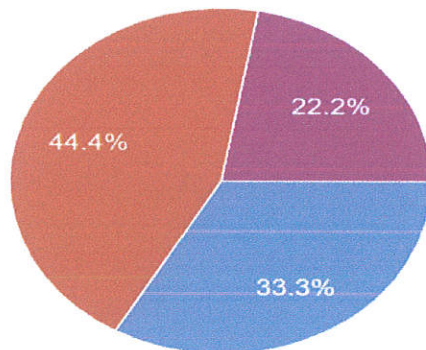
### ระดับการศึกษา

ประถมศึกษา	จำนวน	ไม่มี
มัธยมศึกษา	จำนวน	๒ คิดเป็น ๒๒.๒ %
ปวช.หรือปวส.	จำนวน	๒ คิดเป็น ๒๒.๒ %
ปริญญาตรี	จำนวน	๔ คิดเป็น ๔๔.๔ %
สูงกว่าปริญญาตรี	จำนวน	๑ คิดเป็น ๑๑.๑ %

### อาชีพ



คำตอบ 9 ข้อ



- เกษตรกร
- รับราชการ
- พนักงานรัฐวิสาหกิจ
- ธุรกิจส่วนตัว
- รับจ้าง

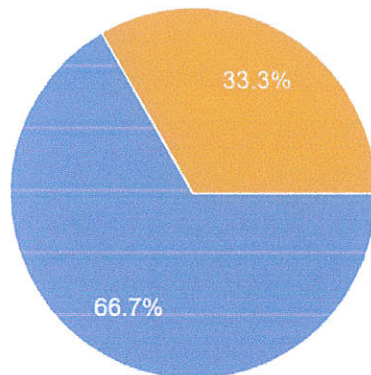
### อาชีพ

เกษตรกร	จำนวน	๓ คิดเป็น ๓๓.๓ %
รับราชการ	จำนวน	๔ คิดเป็น ๔๔.๔ %
พนักงานรัฐวิสาหกิจ	จำนวน	ไม่มี
ธุรกิจส่วนตัว	จำนวน	ไม่มี
รับจ้าง	จำนวน	๒ คิดเป็น ๒๒.๒ %

## การแสดงความคิดเห็น

คัดลอกแผนภูมิ

คำตอบ 9 ข้อ



- เห็นด้วยกับร่างเทศบัญญัติฉบับดังกล่าวทั้งฉบับ
- ไม่เห็นด้วยกับร่างทั้งฉบับ
- ไม่เห็นด้วย ในบางส่วน

เห็นด้วยทั้งฉบับ	จำนวน ๖	คิดเป็น ๖๖.๗ %
ไม่เห็นด้วยบางส่วน	จำนวน ๓	คิดเป็น ๓๓.๓ %

### กรณีไม่เห็นด้วยทั้งฉบับ

กรณีไม่เห็นด้วยทั้งฉบับ เพราะเหตุใด (โปรดระบุนรายละเอียด)

คำตอบ 0 ข้อ

ยังไม่มีคำตอบสำหรับคำถามนี้

### ไม่เห็นด้วย ในบางส่วน

ไม่เห็นด้วย ในข้อใด เพราะเหตุใด (โปรดระบุนรายละเอียด)

คำตอบ 1 ข้อ

ไม่ออกความคิดเห็น